

認定書

国住指第 2354 号
令和元年 12 月 13 日

旭化成建材株式会社
代表取締役社長 堺 正光 様

国土交通大臣 赤羽 一嘉



下記の構造方法等については、建築基準法第 68 条の 25 第 1 項（同法第 88 条第 1 項において準用する場合を含む。）の規定に基づき、同法第 2 条第八号並びに同法施行令第 108 条第一号及び第二号（外壁（耐力壁）：各 30 分間）の規定に適合するものであることを認める。

記

1. 認定番号

PC030BE-2345-1(1)

2. 認定をした構造方法等の名称

軽量気泡コンクリートパネル・構造用面材 [木質系ボード、セメント板、火山性ガラス質複層板又はせっこうボード] 表張/木質系ボード裏張/木製枠組造外壁

3. 認定をした構造方法等の内容

別添の通り

(注意) この認定書は、大切に保存しておいてください。

1. 構造名：

軽量気泡コンクリートパネル・構造用面材〔木質系ボード、セメント板、火山性ガラス質複層板又はせっこうボード〕表張／木質系ボード裏張／木製枠組造外壁

2. 仕様の寸法：

仕様の寸法を表1に示す。

表1 仕様の寸法

| 項 目 | 仕 様 |
|-------|-------------------------|
| 壁の高さ | 構造計算等によって構造安全性が確かめられた寸法 |
| 壁厚 | 135.5mm以上 |
| たて枠間隔 | 500mm以下 |

3. 仕様の主構成材料：

仕様の主構成材料を表2に示す。

表2 仕様の主構成材料

| 項目 | 仕様 | | | | | | | | | | |
|-------------|---|---------|-------|--------|-------|----------|-----|-----|-------|--------|-----|
| たて枠(荷重支持部材) | 材料：平成13年国土交通省告示第1540号に適合する壁のたて枠材 寸法：38×89mm以上 | | | | | | | | | | |
| 上枠、下枠 | 材料：平成13年国土交通省告示第1540号に適合する壁の上枠及び下枠材 寸法：38×89mm以上 | | | | | | | | | | |
| 外装材 | <p>材料：軽量気泡コンクリートパネル</p> <p>化学成分(質量%)：</p> <table border="0"> <tr> <td>酸化カルシウム</td> <td>20～50</td> </tr> <tr> <td>二酸化けい素</td> <td>30～65</td> </tr> <tr> <td>酸化アルミニウム</td> <td>1～5</td> </tr> <tr> <td>酸化鉄</td> <td>0.5～5</td> </tr> <tr> <td>イオウ酸化物</td> <td>1～5</td> </tr> </table> <p>原料中に含有する微量成分(酸化マンガン、酸化カリウム等) 0.5～5</p> <p>強熱減量成分(水、二酸化炭素等) 5～20</p> <p>密度：①、②又は③</p> <p>①350(±40)kg/m³</p> <p>②400(±40)kg/m³</p> <p>③500(±50)kg/m³</p> <p>形状：</p> <p>1)外形寸法</p> <p>厚さ：35(±2)～50(±2)mm</p> <p>働き幅：600(±4)～606(±4)mm</p> <p>長さ：910(±5)～2000(±5)mm</p> <p>2)断面形状</p> <p>平板又はエンボス板</p> <p>3)容積欠損率</p> <p>7.6(±1.0)%以下(裏面からの厚さ35mm以下の部分)</p> <p>補強材：</p> <p>材料：①及び②</p> <p>①メタルラス</p> <p>材質：冷間圧延鋼板及び鋼帯(JIS G 3141)</p> <p>厚さ：0.8mm以上</p> <p>単位面積質量：650(±65)～1100(±110)g/m²</p> <p>②防錆材</p> <p>単位面積質量：</p> <p>メタルラスの単位面積質量650(±65)～750(±75)g/m²未満の場合 ；150(±30)g/m²以下</p> <p>メタルラスの単位面積質量750(±75)～1100(±110)g/m²の場合 ；200(±40)g/m²以下</p> <p>張り方：横張</p> | 酸化カルシウム | 20～50 | 二酸化けい素 | 30～65 | 酸化アルミニウム | 1～5 | 酸化鉄 | 0.5～5 | イオウ酸化物 | 1～5 |
| 酸化カルシウム | 20～50 | | | | | | | | | | |
| 二酸化けい素 | 30～65 | | | | | | | | | | |
| 酸化アルミニウム | 1～5 | | | | | | | | | | |
| 酸化鉄 | 0.5～5 | | | | | | | | | | |
| イオウ酸化物 | 1～5 | | | | | | | | | | |

つづく

つづき

| | |
|---------------|---|
| 充てん断熱材 | 仕様：なし |
| 構造用面材 | 仕様：(1)～(4)の一 |
| (1)木質系 ボード | <p>材料：①～⑥の一</p> <p>①構造用合板(日本農林規格に適合するもの) 厚さ：7.5mm以上</p> <p>②構造用パネル(日本農林規格に適合するもの) 厚さ：9mm以上</p> <p>③パーティクルボード(JIS A 5908) 厚さ：9mm以上</p> <p>①～③の密度：0.50(−0.05)g/cm³以上</p> <p>④ミディアムデンシティファイバーボード(JIS A 5905) 厚さ：9mm以上 密度：0.70(−0.07)g/cm³以上</p> <p>⑤シーリングボード(JIS A 5905) 厚さ：12mm以上 密度：0.33～0.42g/cm³</p> <p>⑥製材(日本農林規格に適合するもの) 厚さ：9mm以上</p> |
| (2)セメン ト板 | <p>材料：①～⑩の一</p> <p>①硬質木毛セメント板(JIS A 5404) 厚さ：15mm以上</p> <p>②硬質木片セメント板(JIS A 5404) 厚さ：12～25mm</p> <p>③パルプセメント板(JIS A 5414) 厚さ：8mm</p> <p>④フレキシブル板(JIS A 5430) 厚さ：8mm</p> <p>⑤けい酸カルシウム板(JIS A 5430) 厚さ：8～30mm</p> <p>⑥スラグせっこう板(JIS A 5430) 厚さ：8mm以上</p> <p>⑦繊維強化セメント板 (国土交通大臣認定不燃材料：NM-8576) 厚さ：8mm以上</p> <p>⑧繊維混入けい酸カルシウム板 (国土交通大臣認定不燃材料：NM-8578) 厚さ：8mm以上</p> <p>⑨アクリル樹脂系塗料／繊維混入スラグせっこう板 (国土交通大臣認定不燃材料：NM-0834) 厚さ：8mm以上</p> <p>⑩両面アクリル系樹脂塗装／パルプ・けい酸質混入セメント板 (国土交通大臣認定準不燃材料：QM-0457) 厚さ：9mm以上</p> <p>⑪パルプ混入けい酸カルシウム板(国土交通大臣認定不燃材料：NM-0656、NM-2601) 厚さ：9mm以上</p> |

つづく

つづき

| | | |
|-----|-----------------------|---|
| 構造用 | (3)火山性 ガラス質複 層板 | 材料：火山性ガラス質複層板(JIS A 5440) 厚さ：9mm以上 |
| 面材 | (4)せっこ うボード | 材料：①～④の一 ①せっこうボード(JIS A 6901) 厚さ：9.5mm以上 ②強化せっこうボード(JIS A 6901) 厚さ：12.5mm以上 ③ガラス繊維不織布入せっこう板(国土交通大臣認定不燃材料：NM-9354) 厚さ：10mm以上 ④両面ボード用原紙張/せっこう板(国土交通大臣認定不燃材料：NM-4127) 厚さ：9.5mm以上 |
| 内装材 | | 仕様：木質系ボード 材料：1)～3)の一 1)普通合板(日本農林規格に適合するもの) 厚さ：4mm以上 2)構造用パネル(日本農林規格に適合するもの) 厚さ：9mm以上 3)パーティクルボード(JIS A 5908) 厚さ：9～40mm 密度：0.5(-0.05)g/cm ³ 以上 |

4. 仕様の副構成材料：

仕様の副構成材料を表3に示す。

表3 仕様の副構成材料

| 項目 | 仕様 |
|-----|--|
| 胴縁 | 仕様：あり又はなし 材料：①～③の一 ①日本農林規格に適合する針葉樹の下地用製材又は下地用集成材 ②日本農林規格に適合する針葉樹の造作用製材 ③日本農林規格に適合する普通合板又は構造用合板 断面寸法：9×27mm以上 取付間隔：500mm以下 |
| 添木 | 仕様：あり又はなし 材料：①～③の一 ①日本農林規格に適合する針葉樹の下地用製材又は下地用集成材 ②日本農林規格に適合する針葉樹の造作用製材 ③日本農林規格に適合する普通合板又は構造用合板 断面寸法：40×45mm以上 取付箇所：たて枠部に外装材縦目地が位置する箇所 |
| 受け材 | 構造用面材用 仕様：あり又はなし 材料：日本農林規格の品質を満足する木材 (合板、製材、集成材又は単板積層材) 寸法：27×40mm以上 内装材用 仕様：あり又はなし 材料：日本農林規格の品質を満足する木材 (合板、製材、集成材又は単板積層材) 寸法：15×15mm以上 |
| 防水紙 | 仕様：あり又はなし 材料：①～⑦の一 ①アスファルトフェルト(JIS A 6005) 単位面積質量の呼び：430以下 ②透湿防水シート(JIS A 6111) 材質：1)～3)の一 1)ポリエチレン 2)ポリエステル 3)ポリプロピレン ③プラスチックシート 材質：1)～8)の一、又は組み合わせ 1)飽和ポリエステル 2)ポリプロピレン 3)ポリエステル 4)ポリ塩化ビニル 5)ABS樹脂 6)ポリエチレン 7)ポリスチレン 8)ポリアミド ④オレフィンシート ⑤オレフィンシート+高分子吸収体(吸水ポリマー、メチルセルロース) ⑥ポリプロピレン不織布/ポリエチレンフィルム/ポリエステル不織布 ⑦ ②透湿防水シートのアルミニウム片面又は両面蒸着 ②～⑦の単位面積質量：430g/m ² 以下 |

つづく

つづき

| | |
|-------------------------|---|
| <p>外装材用目地 処理材</p> | <p>材料：建築用シーリング材(JIS A 5758) 材質：1)～7)の一 1)アクリル系樹脂 2)ポリウレタン系樹脂 3)アクリルウレタン系樹脂 4)ポリイソブチレン系樹脂 5)ポリサルファイド系樹脂 6)シリコーン系樹脂 7)変成シリコーン系樹脂 使用量：50(±5)g/m以上</p> |
| <p>外装材用留付 材部補修材</p> | <p>材料：①又は② ①アクリル樹脂系補修材 ②セメント系補修材 使用量：2(±0.2)g以下/1箇所</p> |
| <p>内装材用目地 処理材</p> | <p>材料：①、又は②及び③ ①なし ②せっこうボード用目地処理材 (兼用ジョイントコンパウンド、JIS A 6914) 塗布量：50g/m以上 ③ジョイントテープ：1)又は2) 1)なし 2)厚さ：0.15mm以上、幅：35mm以上</p> |
| <p>留付材</p> | <p>外装材用： 材料：木ねじ 材質：1)又は2) 1)冷間圧造用炭素鋼(JIS G 3507-2) 2)冷間圧造用ステンレス鋼線(JIS G 4315) 寸法：胴部径φ3.9×長さ60mm以上 留付間隔： パネル長辺方向の両端部；構造用面材上に中央1箇所以上 パネル長辺方向の中間部；たて枠上に2箇所以上</p> |

つづく

つづき

| | |
|-----|--|
| 留付材 | 内装材用： 材料：①～④の一 ①鉄丸くぎ(JIS A 5508) 寸法：N32以上 ②せっこうボード用くぎ(JIS A 5508) 寸法：GN32以上 ③くぎ 寸法：胴部径φ1.9×長さ32mm以上 ④木ねじ又はタッピンねじ 寸法：胴部径φ1.9×長さ25mm以上 ③及び④の材質：1)又は2) 1)鋼製 2)ステンレス鋼製 留付間隔：縦200mm以下 |
| | 構造用面材用： 材料：①～⑥の一 ①鉄丸くぎ(JIS A 5508) 寸法：N32以上 ②太め鉄丸くぎ(JIS A 5508) 寸法：CN32以上 ③シージングボード用くぎ(JIS A 5508) 寸法：SN32以上 ④せっこうボード用くぎ(JIS A 5508) 寸法：GN32以上 ⑤リングくぎ、スクリューくぎ又はくぎ 寸法：胴部径φ1.9×長さ32mm以上 ⑥木ねじ又はタッピンねじ 寸法：胴部径φ1.9×長さ25mm以上 ⑤及び⑥の材質：1)又は2) 1)鋼製 2)ステンレス鋼製 留付間隔：周辺部100mm以下、中間部200mm以下 |
| | 胴縁用(胴縁を用いる場合)： 材料：①、②又は③ ①鉄丸くぎ(JIS A 5508) 寸法：N32以上 ②くぎ 寸法：胴部径φ1.9×長さ32mm以上 ③木ねじ又はタッピンねじ 寸法：胴部径φ1.9×長さ25mm以上 ②及び③の材質：1)又は2) 1)鋼製 2)ステンレス鋼製 留付間隔：500mm以下 |

つづく

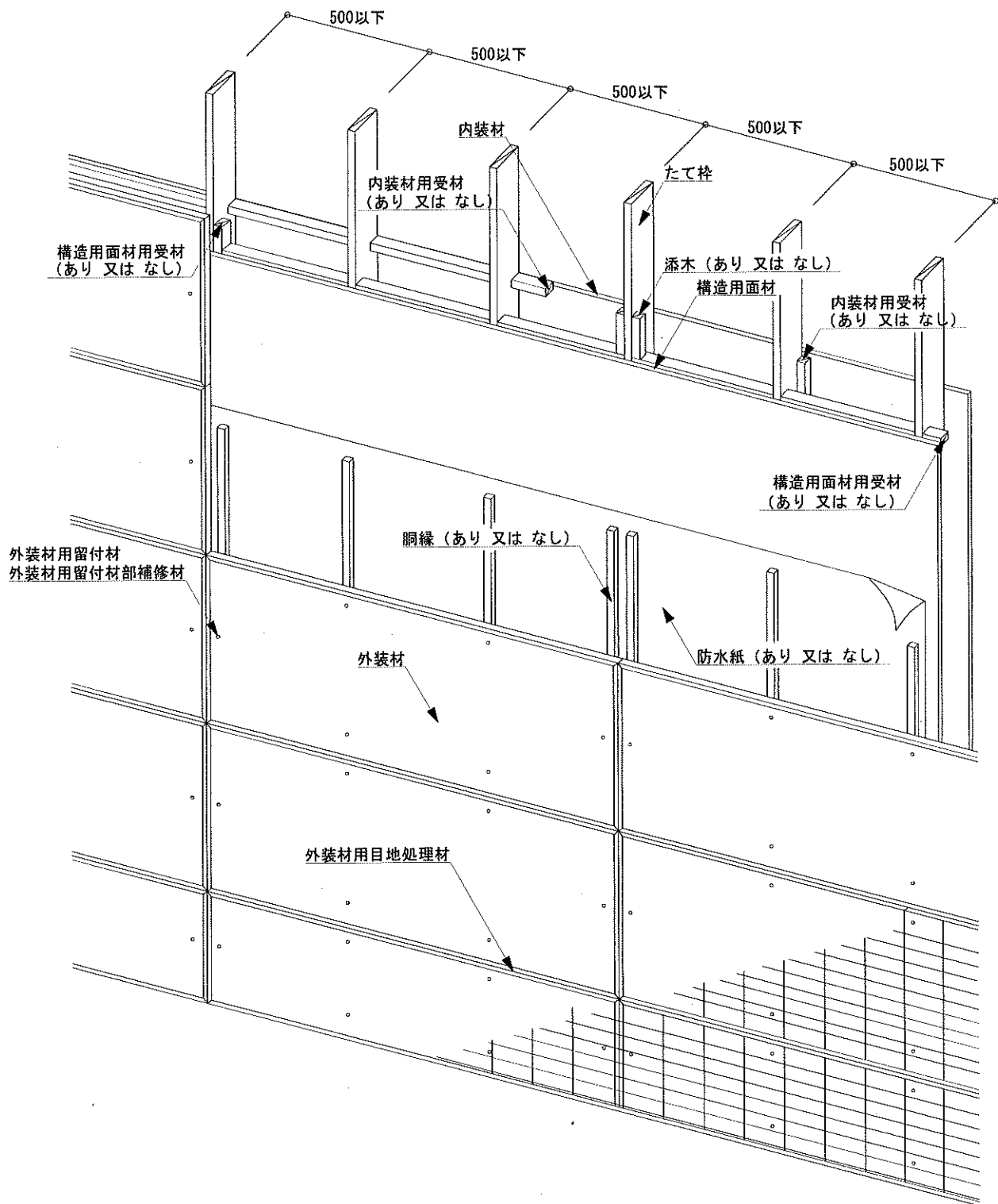
つづき

| | |
|-----|--|
| 留付材 | 添木用 材料：①～③の一 ①鉄丸くぎ (JIS A 5508) 寸法：N65 以上 ②くぎ 寸法：胴部径 ϕ 3.05×長さ 65mm 以上 ③ねじ 寸法：胴部径 ϕ 3.05×長さ 65mm 以上 ②及び③の材質：鋼製又はステンレス鋼製 留付間隔：縦600mm以下 |
| | 構造用面材受材用 材料：①、②又は③ ①鉄丸くぎ (JIS A 5508) 寸法：N45 以上 ②くぎ 寸法：胴部径 ϕ 2.45×長さ 45mm 以上 ③木ねじ又はタッピングねじ 寸法：胴部径 ϕ 2.45×長さ 38mm 以上 ②及び③の材質：鋼製又はステンレス鋼製 留付間隔：縦600mm以下 |
| | 内装材受材用 材料：①、②又は③ ①鉄丸くぎ (JIS A 5508) 寸法：N32 以上 ②くぎ 寸法：胴部径 ϕ 1.9×長さ 32mm 以上 ③木ねじ又はタッピングねじ又はねじ 寸法：胴部径 ϕ 1.9×長さ 25mm 以上 ②及び③の材質：鋼製又はステンレス鋼製 留付間隔：縦600mm以下 |

5. 仕様の構造説明図：

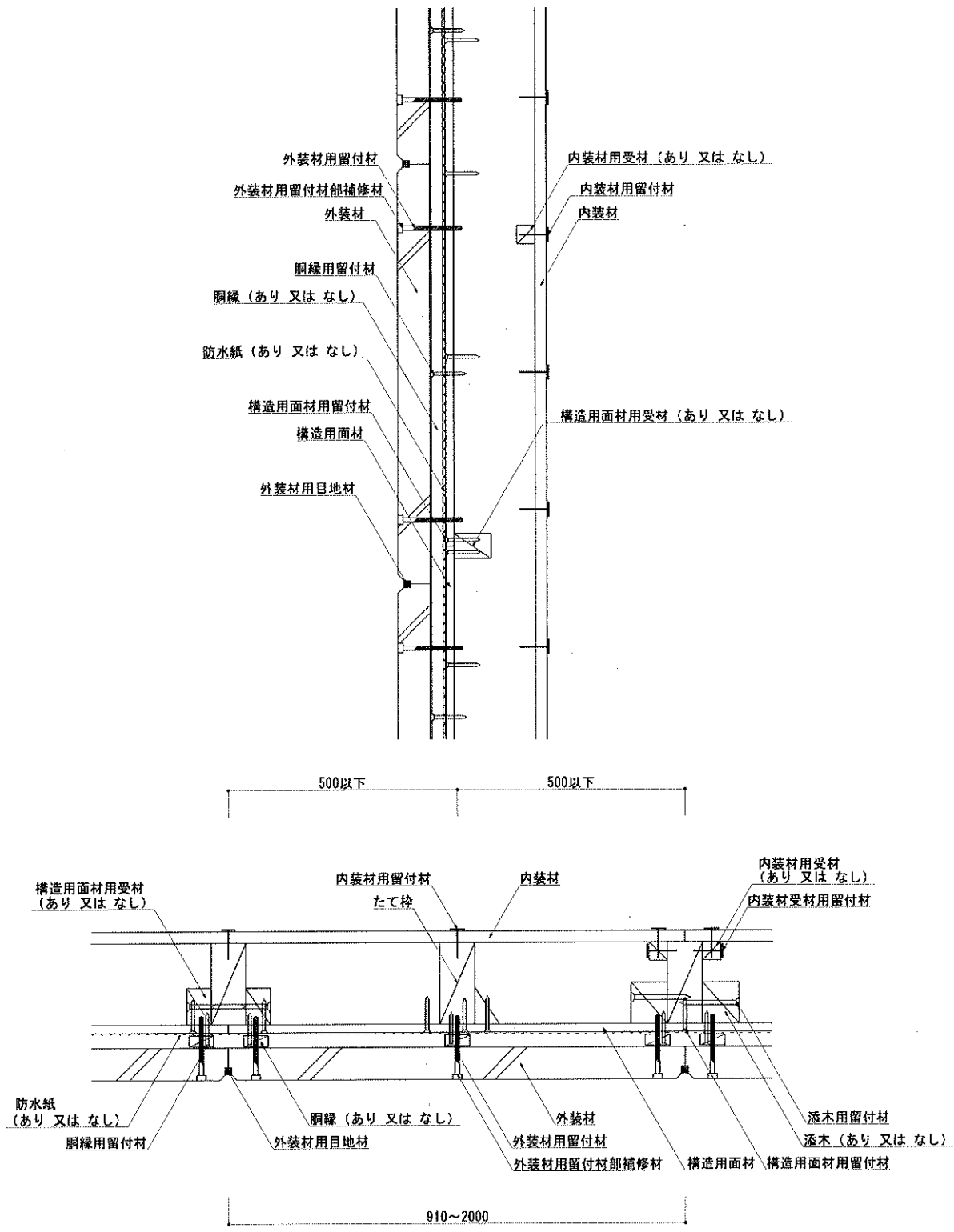
仕様の構造説明図を図1～図3に示す。

特記のない限り、単位はmmとする。



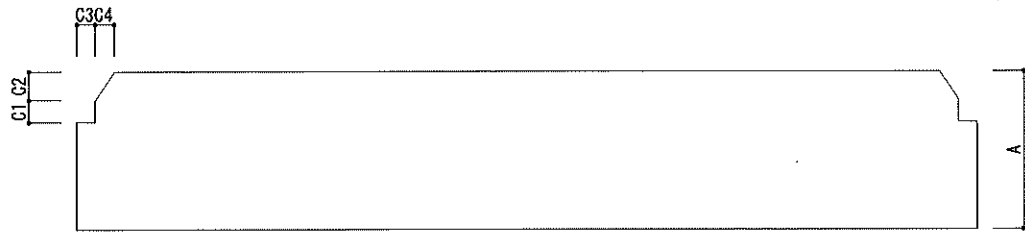
透視図(内装材単張・充てん断熱材なし)

図1 構造説明図

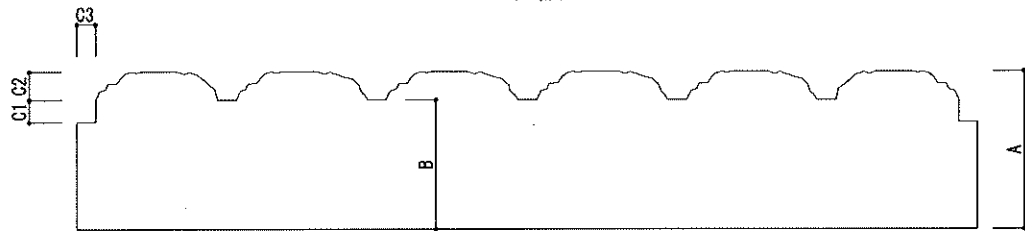


断面図(内装材単張・充てん断熱材なし)

図2 構造説明図



平板



エンボス板

<外装材の形状>

| 項目 | | 標準値 | 許容差 | |
|----------|-------------|--------------|---------|--------|
| 外装材の厚さ：A | | 35mm以上50mm以下 | ±2mm | |
| 断面欠損部 | 溝部分の厚さ：B | 29mm以上 | | |
| | 端部切欠き部の寸法※1 | C1 | 7mm以下 | ±1.5mm |
| | | C2 | 6mm以下 | |
| | | C3 | 3.5mm以下 | |
| | | C4 | 4mm以下 | |
| 容積欠損率※2 | 7.6%以下 | ±1.0% | | |

※1 裏面から35mm以下の厚さの部分における寸法。

※2 裏面から35mm以下の厚さの部分における(端部切欠き部を含む)容積欠損の割合。

図3 構造説明図

6. 施工方法：

施工は以下の手順で行う。

(1) 下地

たて枠は反り曲がりのないものを使用し、土台の上部に垂直に500mm以下の間隔で取り付ける。

(2) 構造用面材の取り付け

構造用面材は、構造用面材用留付材を用いてたて枠の表面に取り付ける。

(3) 防水紙張(用いる場合)

防水紙は、重ね代を縦90mm以上、横90mm以上とり、金属製のステーブル等を用いて、構造用面材の表面に仮留めする。なお、張り付ける際にはたるみ、しわのないように張り付ける。

(4) 胴縁の取り付け(胴縁を用いる場合)

必要に応じて胴縁を、防水紙(用いる場合)又は構造用面材の表面に胴縁用留付材を用いて取り付ける。

(5) 外装材の取り付け

- ・外装材の張り方は、横張とする。
- ・外装材の留付けは、外装材用留付材を用いて、胴縁(用いる場合)又は防水紙(用いる場合)又は構造用面材の表面に取り付ける。
- ・端部留付位置は板端部より30mm以上内側の位置で、所定の位置に留付ける。
- ・取り付けは、目地通りよく、不陸、目違い等のないように行う。
- ・外装材相互の目地処理は、外装材用目地処理材を隙間が生じないように密に充てんする。
- ・外装材固定用留付材の頭部は、外装材表面より7mm以上の深さまで打ち込み、打ち込んだ凹部は、外装材用留付材部補修材を用いて充てんし、補修する。

(6) 内装材の取り付け

- ・内装材は内装材用留付材を用いてたて枠の表面に留付ける。
- ・目地部には、必要に応じて内装材用目地処理材(せっこう系パテ)を施す。